



# Ouverture et intimité

Les architectes de l'agence Fovea, de Neuchâtel ont créé, en terre vaudoise, une villa « hors norme » mais bien intégrée dans son environnement.



La terrasse est protégée par l'avancée du premier étage.



L'orientation de l'ouverture amène le regard sur le jardin.

En plein cœur de la campagne vaudoise, sur les hauteurs de Cudrefin, se dresse, depuis juillet 2007, une villa atypique, à la fois d'aspect moderne, mais dont la forme générale rappelle la configuration des anciens séchoirs à tabac construits en plein champ et l'apparence des avant-toits des fermes locales.

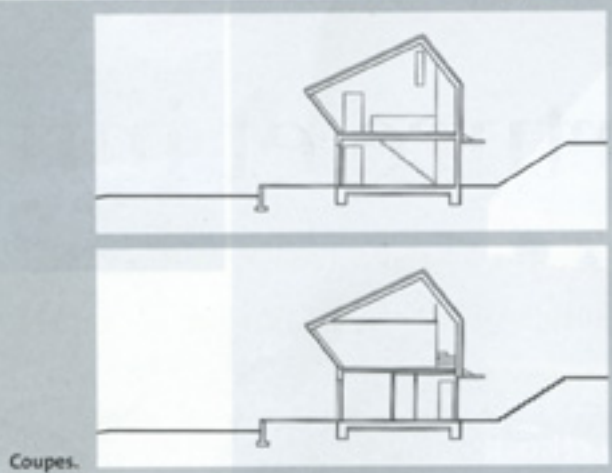
#### Disposition

Cette habitation de 800 m<sup>2</sup> comporte trois étages. Le rez-de-chaussée comprend l'entrée, la cuisine ouverte sur la salle à manger, un local de bricolage, la chambre et la salle de bain des parents et un local de chaufferie qui fait également atelier. Le premier étage comprend le salon, le bureau, la chambre d'enfants, une salle de jeux divisible et la salle de bain des enfants. L'étage supérieur contient une galerie.

En surface, le rez-de-chaussée et le premier étage sont égaux. Toutefois, en volume, le premier étage est plus grand, de par la présence de cet avancement. Ce dernier n'est pas habitable, mais procure une grande sensation de faire partie de la nature environnante.

#### De forme particulière

La coupe de cette maison est très atypique. Le choix s'est porté sur cette forme étonnante afin d'allier le besoin d'intimité et les ouvertures généreuses au sud. Actuellement, la parcelle se situe dans une zone villa en développement, les voisins se font encore rares, mais plus pour longtemps. La façade sud de l'étage a été construite en un biais de 40°. Cela crée une grande intimité, les vis-à-vis ne pouvant pas avoir le regard qui porte à l'intérieur, alors que, depuis l'étage, une vue plongeante s'ouvre sur la terrasse du rez-de-chaussée et le jardin.





L'inclinaison de la pente du toit rappelle celle des fermes alentours.



Quelle sensation d'avoir l'impression de voler.



Tournée vers le sud, au bord de la parcelle, les façades proches des limites du terrain sont peu ouvertes, toujours dans cette recherche d'intimité.

Bien que la parcelle soit en légère pente, la villa n'a aucune façade enterrée au rez-de-chaussée. La pente se divise en trois parties: la partie supérieure au nord avec le parking relié à la maison par un escalier, la partie centrale comprenant la villa et sa terrasse et la partie inférieure où se trouve le jardin.

#### Edification

L'ossature bois et les dalles massives de l'habitation ont été préfabriquées en atelier et montées sur place en quelques jours sur un radier en béton armé. Les travaux de second œuvre ainsi que les revêtements de façade en lames de sapin peintes et tuiles à emboîtement ont été montés sur place et appliqués délibérément comme des textures.

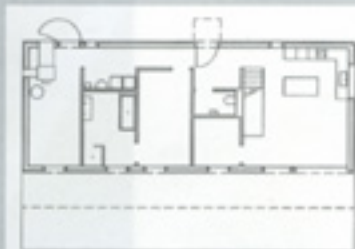
Pour le chauffage, le choix s'est porté sur une pompe à chaleur air/eau, soutenue par une bonne isolation thermique de la maison.

#### Intégration

Dans sa forme générale, la villa rappelle la forme des fermes locales, notamment le toit. Toutefois, ici, l'avant-toit est fermé et habité. D'où deux avantages: le premier, ainsi que déjà mentionné est l'intimité procurée; le second réside dans la protection du rayonnement solaire zénithal qu'il procure. Et quel bonheur pour les enfants de pouvoir jouer sur les fenêtres en ayant l'impression de voler.

Cette villa allie la volonté des habitants d'être bien tranquille chez soi et une grande ouverture sur l'extérieur par d'importantes baies vitrées.

Les façades les plus proches des parcelles alentours comptent peu d'ouvertures.



Les trois plans dans l'ordre:  
Plan du rez-de-chaussée.  
Plan du premier étage. Plan de la galerie.